



รายงานประจำปี ๒๕๖๓

Annual Report 2020



สำนักงานตรวจบัญชีสหกรณ์ พระนครศรีอยุธยา



สำนักงานตรวจบัญชีสหกรณ์ที่ 1

กรมตรวจบัญชีสหกรณ์ กระทรวงเกษตรและสหกรณ์

คำนำ

รายงานประจำปี ๒๕๖๓ นี้ จัดทำขึ้นเพื่อเผยแพร่ผลการปฏิบัติงานของสำนักงานตรวจบัญชีสหกรณ์พระนครศรีอยุธยา ในรอบปีงบประมาณ ๒๕๖๓ โดยรวบรวมเกี่ยวกับนโยบาย หน้าที่ความรับผิดชอบ อัตราค่าจ้าง งบประมาณ และการปฏิบัติงานของสำนักงานตรวจบัญชีสหกรณ์พระนครศรีอยุธยา ตลอดจนข้อมูลทั่วไป รวมถึงสถิติทางการเงินและข้อมูลต่าง ๆ ที่เกี่ยวข้องกับผลการดำเนินงาน ฐานะทางการเงินของสหกรณ์และกลุ่มเกษตรกร ในจังหวัดพระนครศรีอยุธยา เพื่อให้บุคคลภายนอกได้ทราบถึงภารกิจหน้าที่ของสำนักงานตรวจบัญชีสหกรณ์พระนครศรีอยุธยา และสถานะเศรษฐกิจทางการเงินของสหกรณ์และกลุ่มเกษตรกร

คณะผู้จัดทำหวังเป็นอย่างยิ่งว่า รายงานประจำปีฉบับนี้จะอำนวยประโยชน์แก่องค์กรหน่วยงานที่เกี่ยวข้อง และบุคคลที่สนใจตามสมควร

สำนักงานตรวจบัญชีสหกรณ์พระนครศรีอยุธยา
กรมตรวจบัญชีสหกรณ์
มกราคม ๒๕๖๔

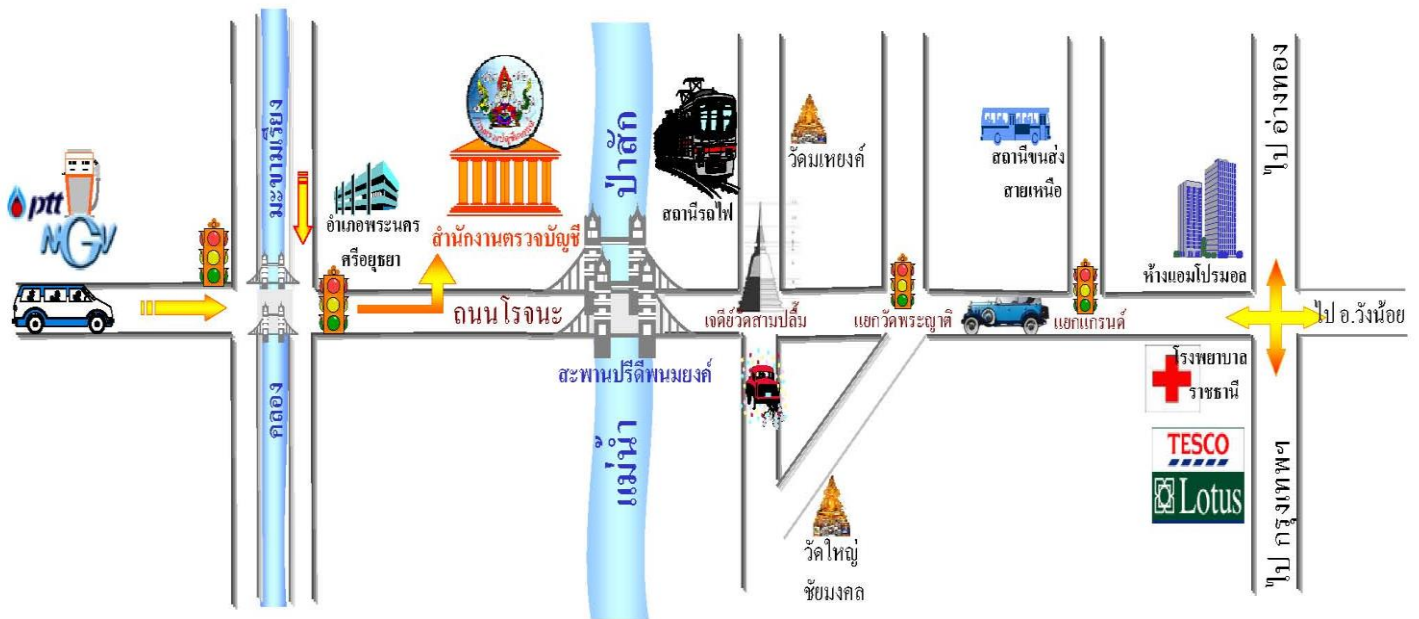
สารบัญ

	หน้า
ประวัติสำนักงาน	๑
ผังแสดงที่ตั้งสำนักงานตรวจบัญชีสหกรณ์พระนครศรีอยุธยา	๒
วิสัยทัศน์ พันธกิจ ภารกิจ	๓
ยุทธศาสตร์ ค่านิยม	๔-๕
ผังโครงสร้างการบริหารกรมตรวจบัญชีสหกรณ์	๖
ผังโครงสร้างสำนักงานตรวจบัญชีสหกรณ์พระนครศรีอยุธยา	๗
อัตรากำลัง	๘-๙
ประเภทสหกรณ์/กลุ่มเกษตรกรที่ต้องตรวจสอบ	๑๐
ฐานะการเงินของสหกรณ์/กลุ่มเกษตรกร	๑๑
แผน/ผลการปฏิบัติงานปี ๒๕๖๓	๑๒-๑๔
งบประมาณ	๑๕
ประมวลภาพกิจกรรม	๑๖-๒๙
อัตรากำลัง (ปัจจุบัน)	๓๐
ภาคผนวก	
➤ สัญลักษณ์ คำขวัญ ต้นไม้ ดอกไม้ ประจำจังหวัดพระนครศรีอยุธยา	
➤ สถานที่ท่องเที่ยวแนะนำของจังหวัดพระนครศรีอยุธยา	

ประวัติสำนักงาน

สำนักงานตรวจบัญชีสหกรณ์พระนครศรีอยุธยา ได้จัดตั้งเมื่อปี ๒๕๒๖ เลขที่ ข ๕/๒๑ ถนนปรีดีพนมยงค์ ตำบลหอรัตนไชย อำเภอพระนครศรีอยุธยา จังหวัดพระนครศรีอยุธยา รหัสไปรษณีย์ ๑๓๐๐๐ เป็นหน่วยงานราชการส่วนกลางที่ตั้งอยู่ในภูมิภาคอยู่ในการกำกับดูแลของสำนักงานตรวจบัญชีสหกรณ์ที่ ๑ สังกัดกรมตรวจบัญชีสหกรณ์ กระทรวงเกษตรและสหกรณ์ ตามนโยบายการกระจายงานจากส่วนกลางไปสู่ส่วนภูมิภาค เนื่องจากปริมาณงานที่เพิ่มขึ้น ทั้งด้านจำนวนสหกรณ์ กลุ่มเกษตรกร และการดำเนินธุรกิจ เพื่อให้การปฏิบัติงานเกิดผลสัมฤทธิ์ตอบสนองพันธกิจและวิสัยทัศน์ของกรมตรวจบัญชีสหกรณ์

สำนักงานตรวจบัญชีสหกรณ์พระนครศรีอยุธยา



ผังแสดงที่ตั้งสำนักงานตรวจบัญชีสหกรณ์พระนครศรีอยุธยา



แผนที่สำนักงานตรวจบัญชีสหกรณ์
พระนครศรีอยุธยา

เลขที่ ข.๕/๒๑ ถนนปรีดีพนมยงค์ ตำบลหอรัตนไชย
อำเภอพระนครศรีอยุธยา จังหวัดพระนครศรีอยุธยา รหัสไปรษณีย์ ๑๓๐๐๐
E-mail caday@cad.go.th
โทรศัพท์ ๐ ๓๕๒๔ ๒๒๑๒, ๐ ๓๕๓๒ ๒๒๗๖ โทรสาร ๐ ๓๕๒๔ ๒๒๑๒



เว็บไซต์สำนักงานตรวจบัญชีสหกรณ์
พระนครศรีอยุธยา



เพชบุ๊กสำนักงานตรวจบัญชีสหกรณ์
พระนครศรีอยุธยา



วิสัยทัศน์

"ภายในปี ๒๕๖๕ สหกรณ์และเกษตรกร
มีความเข้มแข็งด้านการเงินการบัญชีที่มีคุณภาพ เชื่อถือได้"

พันธกิจ

๑. ตรวจสอบบัญชีและควบคุมคุณภาพการสอบบัญชีสหกรณ์ให้เป็นไปตามมาตรฐานที่กำหนด
๒. พัฒนาการบริหารจัดการด้านการเงินการบัญชีแก่สหกรณ์ กลุ่มเกษตรกร และวิสาหกิจชุมชน
๓. กำกับการสอบบัญชีสหกรณ์ที่ดำเนินการโดยผู้สอบบัญชีรับอนุญาตและบุคคลอื่น
๔. พัฒนาเทคโนโลยีดิจิทัลและการเตือนภัยทางการเงินสหกรณ์
๕. ถ่ายทอดความรู้ด้านการตรวจสอบกิจการและการจัดทำบัญชีเกษตรกรและประชาชนทั่วไป

ภารกิจตามกฎหมาย

๑. ตรวจสอบบัญชีและกำกับการสอบบัญชี
๒. กำหนดระบบบัญชีและมาตรฐานการสอบบัญชี
๓. ถ่ายทอดความรู้และส่งเสริมการจัดทำบัญชี
๔. จัดทำรายงานภาวะเศรษฐกิจของสหกรณ์

ยุทธศาสตร์กรมตรวจบัญชีสหกรณ์

การกำหนดกลยุทธ์ตามยุทธศาสตร์กรมตรวจบัญชีสหกรณ์ ๓ ยุทธศาสตร์ เพื่อนำไปสู่การปฏิบัติ กำหนดได้เป็น ๑๕ กลยุทธ์ ดังนี้

ยุทธศาสตร์ที่ ๑ : พัฒนาความเข้มแข็งด้านการเงินการบัญชีแก่สหกรณ์และสถาบันเกษตรกร

๑. สร้างจิตสำนึกในการเป็นผู้บริหารสหกรณ์ที่ดีแก่คณะกรรมการสหกรณ์
๒. พัฒนาสมรรถนะฝ่ายบริหารสหกรณ์ให้สามารถใช้ข้อมูลการเงินการบัญชี เพื่อบริหารสหกรณ์อย่างมืออาชีพ
๓. พัฒนาผู้บริหารสหกรณ์ให้มีความสามารถในการกำกับและติดตามการปฏิบัติงาน ของฝ่ายจัดการ
๔. ผลักดันให้สหกรณ์ใช้ประโยชน์จากรายงานการตรวจสอบบัญชีและรายงานการตรวจสอบกิจการ

ยุทธศาสตร์ที่ ๒ : ส่งเสริมและพัฒนาศักยภาพการจัดทำบัญชีเกษตรกร

๑. สร้างความตระหนักรู้ประโยชน์การจัดทำบัญชีแก่เกษตรกร
๒. เสริมสร้างวินัยทางการเงินภาคครัวเรือน
๓. ปรับเปลี่ยนการประกอบอาชีพโดยใช้ข้อมูลทางบัญชี
๔. ส่งเสริมการจัดทำบัญชีแก่กลุ่มเป้าหมายตามโครงการอันเนื่องมาจากพระราชดำริ
๕. ส่งเสริมการพัฒนาเครือข่ายด้านบัญชี

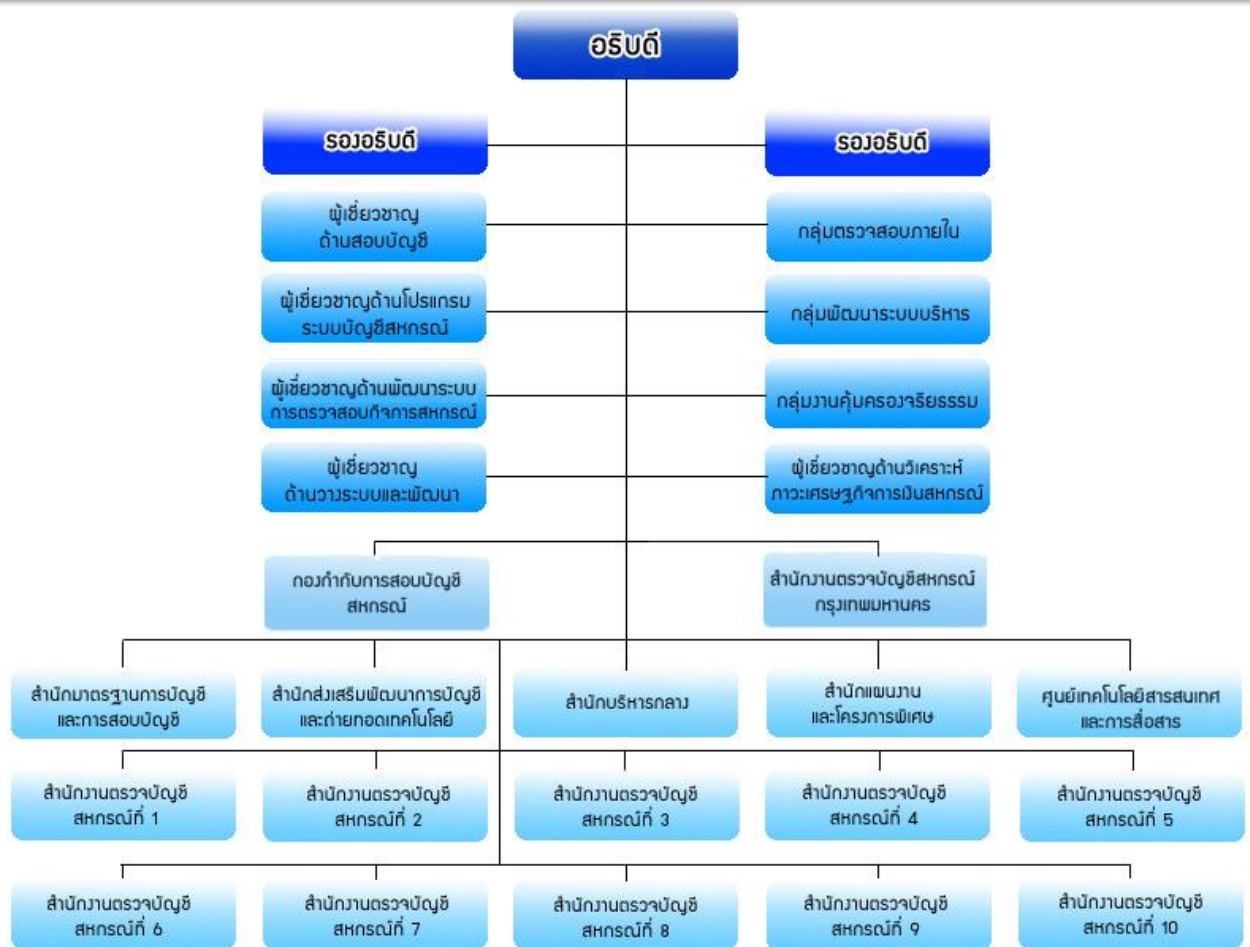
ยุทธศาสตร์ที่ ๓ : พัฒนาระบบการบริหารจัดการสู่องค์กรดิจิทัล

๑. ปรับปรุงโครงสร้างและระบบการบริหารจัดการองค์กรให้ตอบสนองต่อการเปลี่ยนแปลงของสหกรณ์และสถาบันเกษตรกร
๒. บริหารจัดการทรัพยากรบุคคลและสร้างแรงจูงใจเพื่อรองรับวิกฤติกำลังคน
๓. พัฒนาเทคโนโลยีดิจิทัลและเสริมสร้างสมรรถนะผู้สอบบัญชีเพื่อการสอบบัญชีแบบมืออาชีพ
๔. ส่งเสริมและสนับสนุนการวิจัยและพัฒนา
๕. สร้างภาคีเครือข่ายและการมีส่วนร่วมของทุกภาคส่วน
๖. สนับสนุนการจัดทำแผนบริหารความต่อเนื่อง เพื่อเตรียมความพร้อมต่อสภาวะวิกฤต

ค่านิยมหลัก : “AUDITOR”

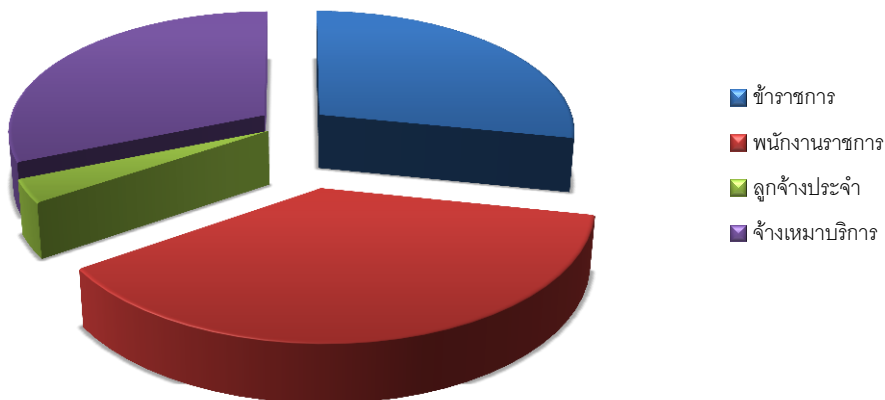
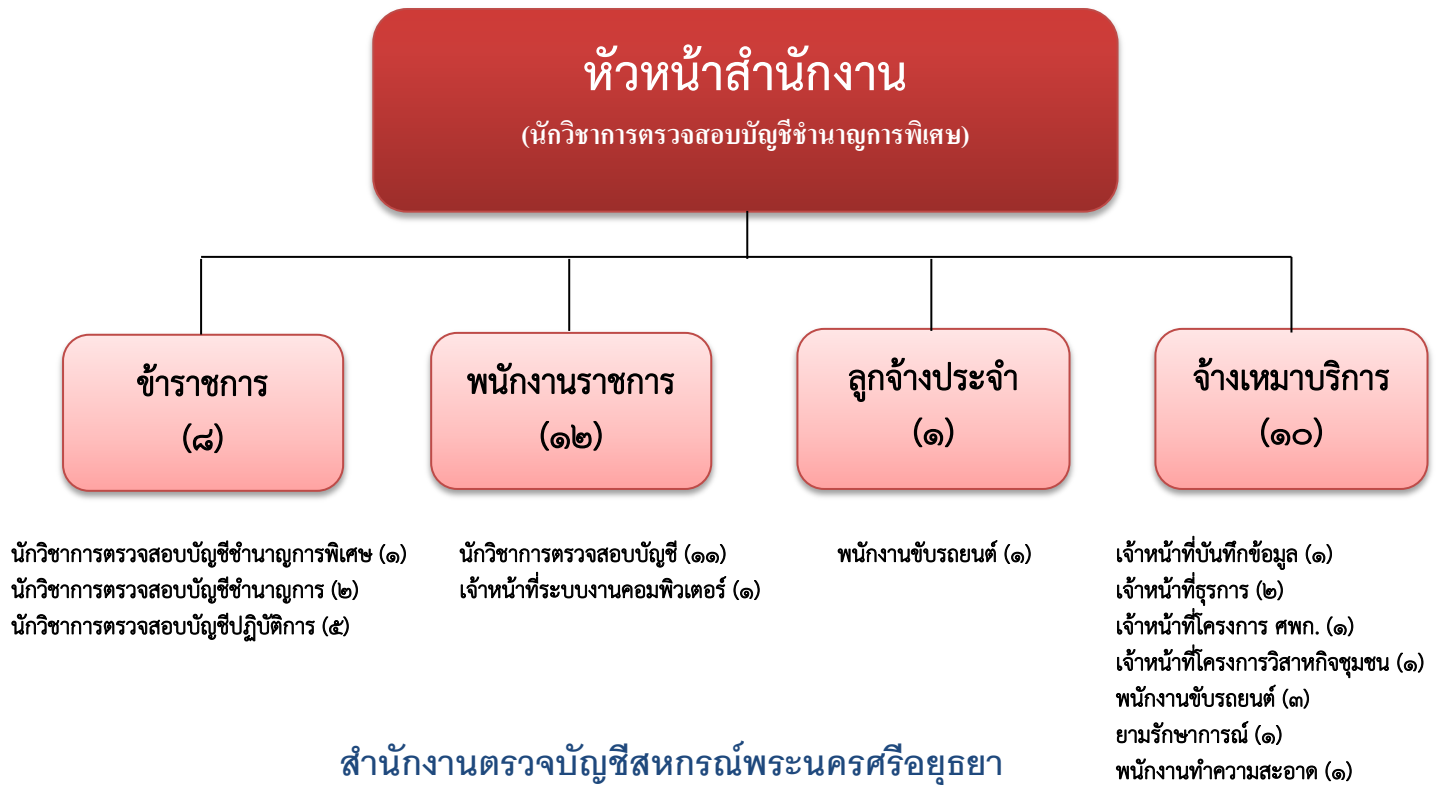


ผังโครงสร้างการบริหาร



ผังโครงสร้าง

สำนักงานตรวจบัญชีสหกรณ์พระนครศรีอยุธยา



อัตรากำลัง

หัวหน้าสำนักงานตรวจบัญชีสหกรณ์



นางสมสมร รอดกุล
นักวิชาการตรวจสอบบัญชีชำนาญการพิเศษ

ฝ่ายตรวจสอบและแนะนำด้านการบัญชีที่ ๑



นางนันทยา งามสวย
นักวิชาการตรวจสอบบัญชีชำนาญการพิเศษ



นางสาวทิพย์วรรณ รสพฤกษ์
นักวิชาการตรวจสอบบัญชีชำนาญการ



นางสาวอัมรินทร์ ศรีพุ่ม
นักวิชาการตรวจสอบบัญชีปฏิบัติการ



นางสาวสุสิทธิ์ สุขจิตเจษฎการ
นักวิชาการตรวจสอบบัญชีปฏิบัติการ



นายพฤษภูมิ สิงห์ทองคำ
นักวิชาการตรวจสอบบัญชีปฏิบัติการ

ฝ่ายตรวจสอบและแนะนำด้านการบัญชีที่ ๒



นางวิยดา อินจันทร์
นักวิชาการตรวจสอบบัญชีชำนาญการ



นายนิยม คำบุญทา
นักวิชาการตรวจสอบบัญชีปฏิบัติการ



นางสาววรางคณา จันทโรสิต
นักวิชาการตรวจสอบบัญชีปฏิบัติการ

ลูกจ้างประจำ



นายยงยุทธ โพธิ์วรรณ
พนักงานรับรถยนต์ราชการ

พนักงานราชการ



นางสาววรภัทร พฤกษนิยพงษ์
นักวิชาการตรวจสอบบัญชี



นางอารีรัตน์ อนันตกาล
นักวิชาการตรวจสอบบัญชี



นางสาวพจนนังค์ภรณ์ สุขร่าง
นักวิชาการตรวจสอบบัญชี



นางสาวสุวรรณา โพธิ์ชัย
นักวิชาการตรวจสอบบัญชี



นางสาวลัดดา สีต่างคำ
นักวิชาการตรวจสอบบัญชี



นางสาวศรีนภัสร์ อนนสิทธิ์วงษ์
นักวิชาการตรวจสอบบัญชี



นางสาวพนิดา พันธุ์จูลี
นักวิชาการตรวจสอบบัญชี



นางสาวสุพัตรา เส้ามัน
นักวิชาการตรวจสอบบัญชี



นางสาวศศิกันต์ รีนประดู
นักวิชาการตรวจสอบบัญชี



นางสาวจิรดา รัมมะอรรณ
นักวิชาการตรวจสอบบัญชี



นางสาววินตริ ไวจะรา
นักวิชาการตรวจสอบบัญชี



นางสาวนุชรี ภูท้อย
เจ้าหน้าที่ระบบงานคอมพิวเตอร์

จ้างเหมาบริการ



นางสาวเสาวณี สลาพรอมรวงศ์
เจ้าหน้าที่ธุรการ



นางสาววัตติยาภรณ์ สุขสมบูรณ์
เจ้าหน้าที่ธุรการ



นายอดิศักดิ์ ฉ่ำเนียม
เจ้าหน้าที่บันทึกข้อมูล



นางสาวชนากานต์ ม้วนเงิน
จทพ.โครงการส่งเสริมการเกษตรแบบแปลงใหญ่



นางสาวนิษฐา ก้อนทองคำ
จทพ.โครงการวิสาหกิจชุมชน



นายอาราม จันทร์สว่าง
พนักงานขับรถขนครุฑราชการ



นายวรชัย ทูเวียงงาม
พนักงานขับรถขนครุฑราชการ



นางอัมพร คล้ายนัครัญ
พนักงานทำความสะอาด



นายธรรมภัทร วีระพงษ์
พนักงานรักษาความปลอดภัย



นายอนพล ชำนาญธรรม
พนักงานขับรถขนครุฑราชการ

ประเภทสหกรณ์/กลุ่มเกษตรกรที่ต้องตรวจสอบ ปีงบประมาณ ๒๕๖๓



ฐานะการเงินของสหกรณ์/กลุ่มเกษตรกร

ประเภท สหกรณ์	สินทรัพย์	หนี้สินและทุน		รวมหนี้สินและทุน หน่วย:บาท
		หนี้สิน	ทุน	
การเกษตร	๑,๗๖๐,๖๗๔,๕๖๑.๔๘	๑,๔๑๒,๒๐๘,๔๐๘.๘๗	๗๐๕,๖๕๔,๙๕๑.๔๓	๑,๗๖๐,๖๗๔,๕๖๑.๔๘
นิคม	๓๓,๓๕๖,๒๗๒.๓๖	๙๒๕,๕๔๕.๘๔	๓๒,๔๓๐,๗๒๖.๕๒	๓๓,๓๕๖,๒๗๒.๓๖
ร้านค้า	๒,๒๓๑,๗๙๐.๗๔	๗๑๒,๑๕๗.๘๙	๑,๕๑๙,๖๓๒.๘๕	๒,๒๓๑,๗๙๐.๗๔
บริการ	๓๙,๕๖๕,๖๙๑.๑๗	๒๕,๗๙๑,๘๘๗.๐๐	๑๖,๗๗๓,๘๐๔.๑๗	๓๙,๕๖๕,๖๙๑.๑๗
ออมทรัพย์	๑๕,๖๒๒,๘๙๔,๒๓๔.๕๘	๖๖๐,๒๔๗,๓๔๗.๑๓	๙,๐๒๐,๔๒๐,๗๕๘.๔๕	๑๕,๖๒๒,๘๙๔,๒๓๔.๕๘
เครดิตยูเนียน	๒๒๗,๘๓๘,๓๕๓.๗๘	๑๕,๘๗๗,๙๒๗.๕๖	๒๑๑,๙๖๐,๔๒๖.๒๒	๒๒๗,๘๓๘,๓๕๓.๗๘
กลุ่มเกษตรกร	๕๒,๙๖๖,๗๘๓.๗๒	๒๐,๑๗๙,๗๘๑.๖๗	๔๐,๗๘๖,๗๕๐.๕๕	๕๒,๙๖๖,๗๘๓.๗๒
รวมทั้งสิ้น	๑๗,๗๓๙,๕๒๗,๖๘๗.๘๓	๘,๐๗๘,๑๖๙,๑๘๔.๙๖	๑๐,๐๒๘,๙๒๕,๑๕๖.๒๓	๑๗,๗๓๙,๕๒๗,๖๘๗.๘๓

แผนและผลการปฏิบัติงานปี ๒๕๖๓

รายละเอียดงานโครงการ/โครงการ/กิจกรรม	หน่วยนับ	แผนงาน	ผลงาน	ร้อยละ
งานตรวจสอบบัญชีสถาบันเกษตรกร				
กลุ่มพร้อมรับการตรวจสอบ (PA๑)				
๑. วางแผนการสอบบัญชี				
- วิเคราะห์ข้อมูลธุรกรรมเชิงลึก	แห่ง	๑๔๕	๑๔๕	๑๐๐
- ทบทวน/จัดทำแนวทางการสอบบัญชี	แห่ง	๑๔๕	๑๔๕	๑๐๐
๒. สอบบัญชีระหว่างปี	แห่ง	๔๕	๔๕	๑๐๐
๓. สอบบัญชีประจำปี	แห่ง	๑๔๕	๑๔๕	๑๐๐
การเพิ่มประสิทธิภาพการควบคุมคุณภาพงานสอบบัญชี สหกรณ์ : EWP				
๑. วางแผนการสอบบัญชี				
- วิเคราะห์ข้อมูลธุรกรรมเชิงลึก	แห่ง	๒๗	๒๗	๑๐๐
- ทบทวน/จัดทำแนวทางการสอบบัญชี	แห่ง	๒๗	๒๗	๑๐๐
๒. สอบบัญชีระหว่างปี	แห่ง	๒๗	๒๗	๑๐๐
๓. สอบบัญชีประจำปี	แห่ง	๒๗	๒๗	๑๐๐
การเสริมสร้างความพร้อมรับการตรวจสอบบัญชี				
กลุ่มไม่พร้อมรับการตรวจสอบ (PA๒)				
งานสอนแนะ				
๑. กรณีดำเนินธุรกิจ				
ตรวจแนะนำการจัดทำบัญชี				
- สมุดบัญชีรายการขึ้นต้น	แห่ง	๑๔	๑๔	๑๐๐
- สมุดบัญชีรายการขึ้นปลาย	แห่ง	๑๔	๑๔	๑๐๐
- งบการเงิน	แห่ง	๑๔	๑๔	๑๐๐
๒. การติดตามผลการเสนอเลิก				
- ติดตามความเคลื่อนไหว	แห่ง	๒	๒	๑๐๐
วางรูปแบบบัญชีสหกรณ์/กลุ่มเกษตรกร จัดตั้งใหม่	แห่ง	-	-	-
กิจกรรมการแสดงความเห็นต่องบการเงิน				
-งานสอบบัญชีโดยภาครัฐ (กลุ่มพร้อมรับการตรวจสอบ)	แห่ง	๑๔๕	๑๔๕	๑๐๐
-งานสอนแนะ (กลุ่มไม่พร้อมรับการตรวจสอบ)	แห่ง	๑๔	๑๔	๑๐๐
- งานวางรูปแบบบัญชี (กลุ่มจัดตั้งใหม่)	แห่ง	-	-	-

รายละเอียดงานโครงการ/โครงการ/กิจกรรม	หน่วยนับ	แผนงาน	ผลงาน	ร้อยละ
ส่งเสริมการใช้เทคโนโลยีสารสนเทศทางการเงินการบัญชีของสหกรณ์ด้วยโปรแกรมระบบบัญชีสหกรณ์ครบวงจร (FAS)	แห่ง	๑	๑	๑๐๐
ปรับเปลี่ยนเวอร์ชันสำหรับสหกรณ์ที่ใช้งานโปรแกรมระบบสินค้าให้เป็น เวอร์ชัน ๒.๒	แห่ง	๑	๑	๑๐๐
ปรับเปลี่ยนโปรแกรมระบบบัญชีสหกรณ์ออมทรัพย์ให้เป็น เวอร์ชัน ๓.๐	แห่ง	๖	๐	๐
โครงการพัฒนามาตรฐานการบัญชีแก่สหกรณ์และกลุ่มเกษตรกร				
-ติดตามประเมินผล	แห่ง	๕	๕	๑๐๐
โครงการพัฒนาวิสาหกิจชุมชน				
-ติดตามและสอนแนะนำการจัดทำบัญชีและงบการเงินกลุ่มที่จัดทำบัญชีและงบการเงินได้	แห่ง/ครั้ง	๗/๗	๗/๗	๑๐๐
-ติดตามและสอนแนะนำการใช้ข้อมูลทางการเงินการบัญชี	แห่ง/ครั้ง	๗/๗	๗/๗	๑๐๐
โครงการส่งเสริมการจัดทำบัญชีต้นทุนอาชีพแก่เกษตรกร				
-อบรมการจัดทำบัญชี	ราย	๘๖๕	๘๖๕	๑๐๐
-อบรมครูบัญชี	ราย	๒๙	๒๙	๑๐๐
-กำกับแนะนำการจัดทำบัญชี	ราย	๖๐๖	๖๐๖	๑๐๐
-ติดตามการจัดทำบัญชี	ราย	๖๐๖	๖๐๖	๑๐๐
โครงการพัฒนาเกษตรกรที่ทำบัญชีได้ใช้บัญชีเป็น				
-อบรมการใช้ข้อมูลทางบัญชี	ราย	๑๔๐	๑๔๐	๑๐๐
โครงการพัฒนาเกษตรกรให้ใช้ข้อมูลทางบัญชีอย่างยั่งยืน				
-อบรมศักยภาพในการประกอบอาชีพแก่เกษตรกรอย่างยั่งยืน	ราย	๘๕	๘๕	๑๐๐
โครงการพัฒนาเด็กและเยาวชนในถิ่นทุรกันดารฯ				
-อบรมการจัดทำรายงานทางการเงิน	รร./ราย	๑/๔	๑/๔	๑๐๐
-กำกับแนะนำการจัดทำบัญชี โรงเรียนละ ๑ ครั้ง (ไตรมาส ๒)	รร./ราย	๑/๔	๑/๔	๑๐๐
-ติดตามการจัดทำบัญชี โรงเรียนละ ๑ ครั้ง (ไตรมาส ๓)	รร./ราย	๑/๔	๑/๔	๑๐๐
โครงการคลินิกเคลื่อนที่ในพระราชานุเคราะห์ฯตามแผนงาน				
-จัดคลินิกเคลื่อนที่ในพระราชานุเคราะห์ฯตามแผนงาน	ครั้ง	๓	๓	๑๐๐
-ร่วมจัดนิทรรศการจังหวัดเคลื่อนที่ เดือนละ ๑ ครั้ง	ครั้ง	-	-	

รายละเอียดงานโครงการ/โครงการ/กิจกรรม	หน่วยนับ	แผนงาน	ผลงาน	ร้อยละ
โครงการระบบส่งเสริมการเกษตรแบบแปลงใหญ่				
-จัดอบรมครูบัญชีประจำแปลง	ราย	๑๑	๑๑	๑๐๐
-อบรมการจัดทำบัญชีต้นทุนรายอาชีพแก่เกษตรกร	ราย	๓๓๐	๓๓๐	๑๐๐
-กำกับแนะนำการจัดทำบัญชี โดยครูบัญชี	ราย	๒๓๑	๒๓๑	๑๐๐
-ติดตามการจัดทำบัญชี โดยครูบัญชี	ราย	๒๓๑	๒๓๑	๑๐๐
โครงการศูนย์เรียนรู้การเพิ่มประสิทธิภาพการผลิตสินค้าเกษตร				
-สร้างเกษตรกรที่ทำบัญชีได้ในพื้นที่ ศพก.	ศูนย์/ราย	๑๖/๙๑๕	๑๖/๙๑๕	๑๐๐
โครงการสร้างความเชื่อมั่นต่อการทำธุรกรรมทางการเงินของสมาชิกสหกรณ์				
-การยื่นยันยอด	คน	๒๕๐	๒๕๐	๑๐๐
โครงการส่งเสริมความรู้ความเข้าใจเศรษฐกิจการเงินขั้นพื้นฐานแก่สมาชิกสหกรณ์				
-อบรมให้ความรู้แก่สมาชิกสหกรณ์	คน	๙๓	๙๓	๑๐๐

งบประมาณปี ๒๕๖๓

รายการ	รับอนุมัติ	เบิกจ่าย	ร้อยละ
๑. แผนงานบุคลากรภาครัฐ			
- งบบุคลากร	๓,๓๔๑,๙๖๙.๖๗	๓,๓๔๑,๙๖๙.๖๗	๑๐๐.๐๐
- ค่าเช่าบ้านและประกันสังคม	๑๕๖,๙๓๙.๓๕	๑๕๖,๙๓๙.๓๕	๑๐๐.๐๐
รวม	<u>๓,๔๙๘,๙๐๙.๐๒</u>	<u>๓,๔๙๘,๙๐๙.๐๒</u>	<u>๑๐๐.๐๐</u>
๒. สหกรณ์และสถาบันเกษตรกรได้รับการพัฒนาและเสริมสร้างความเข้มแข็ง			
๒.๑ ตรวจสอบบัญชีประจำปี			
- งบดำเนินงาน+สาธารณูปโภค	๑,๙๑๔,๕๙๐.๐๐	๑,๙๑๔,๕๙๐.๐๐	๑๐๐.๐๐
๒.๒ ชุกรกรมทางการเงินระหว่างสหกรณ์และสมาชิก	๑๕,๐๐๐.๐๐	๑๕,๐๐๐.๐๐	๑๐๐.๐๐
๒.๓ ฝึกอบรมเศรษฐกิจการเงินขั้นพื้นฐานแก่สมาชิกสหกรณ์	๓๗,๒๐๐.๐๐	๓๗,๒๐๐.๐๐	๑๐๐.๐๐
๒.๔ พัฒนาศักยภาพด้านการบัญชีแก่สมาชิกสหกรณ์ประชาชน			
- ฝึกอบรมการใช้ข้อมูลทางบัญชี (ทำบัญชีได้ใช้บัญชีเป็น)	๑๙,๐๔๐.๐๐	๑๙,๐๔๐.๐๐	๑๐๐.๐๐
- เพิ่มศักยภาพในการประกอบอาชีพแก่เกษตรกรอย่างยั่งยืน	๑๑,๕๒๐.๐๐	๑๑,๕๒๐.๐๐	๑๐๐.๐๐
๒.๕ พัฒนามาตรฐานการบัญชีแก่สหกรณ์และกลุ่มเกษตรกร	๔,๕๐๐.๐๐	๔,๕๐๐.๐๐	๑๐๐.๐๐
รวม	<u>๒,๐๐๑,๖๕๐.๐๐</u>	<u>๒,๐๐๑,๖๕๐.๐๐</u>	<u>๑๐๐.๐๐</u>
๓. แผนงานบูรณาการพัฒนาศักยภาพการผลิตภาคเกษตร			
๓.๑ เสริมสร้างการจัดทำบัญชีครัวเรือนเพื่อการจัดการ	๑๕๘,๙๙๐.๐๐	๑๕๘,๙๙๐.๐๐	๑๐๐.๐๐
๓.๒ โครงการระบบส่งเสริมการเกษตรแบบแปลงใหญ่	๑๗๒,๕๘๐.๐๐	๑๗๒,๕๘๐.๐๐	๑๐๐.๐๐
๓.๓ โครงการพัฒนาวิสาหกิจชุมชน	๙๓,๘๘๐.๐๐	๙๓,๘๘๐.๐๐	๑๐๐.๐๐
๓.๒ โครงการศูนย์เรียนรู้การเพิ่มประสิทธิภาพการผลิตฯ	๒๙๑,๖๐๐.๐๐	๒๙๑,๖๐๐.๐๐	๑๐๐.๐๐
๓.๓ โครงการส่งเสริมทักษะในการประกอบอาชีพ	๑๐๕,๐๓๐.๐๐	๑๐๕,๐๓๐.๐๐	๑๐๐.๐๐
รวม	<u>๘๒๒,๐๘๐.๐๐</u>	<u>๘๒๒,๐๘๐.๐๐</u>	<u>๑๐๐.๐๐</u>
๔. แผนงานยุทธศาสตร์สร้างความมั่นคงและลดความเหลื่อมล้ำทางด้านเศรษฐกิจและสังคม			
- โครงการส่งเสริมการดำเนินงานอันเนื่องมาจากพระราชดำริ			
๔.๑ คลินิกเกษตรเคลื่อนที่	๑๗,๔๐๐.๐๐	๑๕,๖๘๐.๐๐	๙๐.๑๑
๔.๒ โครงการพัฒนาเด็กและเยาวชนในถิ่นทุรกันดาร	๔,๐๐๐.๐๐	๔,๐๐๐.๐๐	๑๐๐.๐๐
๔.๓ โครงการศิลปาชีพ	๒,๐๐๐.๐๐	๓,๗๒๐.๐๐	๑๘๖.๐๐
รวม	<u>๒๓,๔๐๐.๐๐</u>	<u>๒๓,๔๐๐.๐๐</u>	<u>๑๐๐.๐๐</u>
รวม	<u>๖๓๔๖๒๓๙.๐๒</u>	<u>๖๓๔๖๒๓๙.๐๒</u>	<u>๑๐๐.๐๐</u>

ประมวลภาพกิจกรรม

โครงการคลินิกเกษตรเคลื่อนที่

เมื่อวันที่ ๒๔ ธันวาคม ๒๕๖๒ ร่วมจัดนิทรรศการโครงการคลินิกเกษตรเคลื่อนที่ ณ อาคารเอนกประสงค์ หมู่ที่ ๒ ตำบลบ้านช้าง อำเภอกอซำ ย จังหวัดพระนครศรีอยุธยา



โครงการคลินิกเกษตรเคลื่อนที่

เมื่อวันที่ ๒๓ กรกฎาคม ๒๕๖๓ ร่วมจัดนิทรรศการโครงการคลินิกเกษตรเคลื่อนที่ เพื่อเฉลิมพระเกียรติ เนื่องในวันเฉลิมพระชนมพรรษาพระบาทสมเด็จพระวชิรเกล้าเจ้าอยู่หัว ณ บริเวณวัดบ้านซุง ตำบลบ้านซุง อำเภอนครหลวง จังหวัดพระนครศรีอยุธยา



โครงการคลินิกเกษตรเคลื่อนที่

เมื่อวันที่ ๕ สิงหาคม ๒๕๖๓ ร่วมจัดนิทรรศการโครงการคลินิกเกษตรเคลื่อนที่ ณ เทศบาลตำบลลาดชะโด อำเภอฟักไถ่ จังหวัดพระนครศรีอยุธยา



วันถ่ายทอดเทคโนโลยีเพื่อเริ่มต้น ฤดูกาลผลิตใหม่ (Field Day)

เมื่อวันที่ ๑๒ มีนาคม ๒๕๖๓ ร่วมจัดนิทรรศการในงานวันถ่ายทอดเทคโนโลยีเพื่อเริ่มต้นฤดูกาลผลิตใหม่ (Field Day) ตามนโยบายของกระทรวงเกษตรและสหกรณ์ ณ ศูนย์เรียนรู้การเพิ่มประสิทธิภาพการผลิตสินค้าเกษตร (ศูนย์เครือข่าย) หมู่ที่ ๔ ตำบลสวนพริก อำเภอพระนครศรีอยุธยา จังหวัดพระนครศรีอยุธยา



โครงการศิลปาชีพ

เมื่อวันที่ ๒๕ กุมภาพันธ์ ๒๕๖๓ จัดอบรมโครงการศิลปาชีพ ประจำปีงบประมาณ ๒๕๖๓
ให้ความรู้เกี่ยวกับบัญชีรับ-จ่ายในครัวเรือน และบัญชีต้นทุนประกอบอาชีพ ณ ศาลาเอนกประสงค์ศูนย์ศิลปาชีพ
เกาะเกิด อำเภอบางปะอิน
จังหวัดพระนครศรีอยุธยา



โครงการพัฒนาเด็กและเยาวชนในถิ่นทุรกันดาร โครงการตามพระราชดำริ สมเด็จพระกนิษฐาธิราชเจ้า กรมสมเด็จพระเทพรัตนราชสุดาฯ สยามบรมราชกุมารี

เมื่อวันที่ ๒๖ กุมภาพันธ์ ๒๕๖๓ ที่โรงเรียนเจ้าฟ้าสร้าง อำเภอบางปะอิน จังหวัดพระนครศรีอยุธยา จัดอบรมโครงการพัฒนาเด็กและเยาวชนในถิ่นทุรกันดาร โครงการตามพระราชดำริ สมเด็จพระกนิษฐาธิราชเจ้า กรมสมเด็จพระเทพรัตนราชสุดาฯ สยามบรมราชกุมารี หลักสูตรการจัดทำบัญชีกิจกรรมสหกรณ์นักเรียน สำหรับครู และนักเรียน ในโรงเรียนตามโครงการพระราชดำริ โดยเป้าหมายโครงการ คือนักเรียนและบุคลากรโรงเรียนเจ้าฟ้าสร้าง จำนวน ๔๒ ราย



แนะนำสอนแนะนำการจัดทำบัญชีต้นทุนประกอบอาชีพ

เป็นวิทยากรให้ความรู้ ในหัวข้อ “การวางแผนทางการเงิน/บัญชีครัวเรือน” ให้แก่ผู้สูงอายุเรือนจำจังหวัดพระนครศรีอยุธยา ที่เข้าร่วมโครงการเตรียมความพร้อมก่อนปล่อยเพื่อคืนคนดีสู่สังคม จำนวน ๓๐ ราย เพื่อเตรียมความพร้อมและนำชีวิตไปสู่ความมั่นคงทางการเงินซึ่งควรเริ่มจากการปลูกฝังนิสัยการออมและการใช้จ่ายเงินที่ดี



เป็นวิทยากรให้ความรู้การจัดทำบัญชีต้นทุนประกอบอาชีพ ในหัวข้อ “การบัญชี การคิดต้นทุนการผลิต กำไรขาดทุน” ให้แก่ผู้ว่างงาน ผู้ถูกเลิกจ้างและผู้ที่ต้องการประกอบอาชีพอิสระ ที่เข้าร่วมโครงการเตรียมความพร้อมแก่กำลังแรงงาน จำนวน ๒๐ ราย



เป็นวิทยากรแนะนำกิจกรรมอบรมเชิงปฏิบัติการ ซึ่งบรรยายหัวข้อ "การบัญชี การคิดต้นทุนการผลิต กำไร" ให้แก่ผู้เข้ารับการอบรมตามโครงการเตรียมความพร้อมแก่กำลังแรงงาน แนะนำอาชีพให้ผู้ไม่อยู่ในระบบการจ้างงาน จำนวน ๒๐ ราย โดยมีวัตถุประสงค์เพื่อให้ผู้เข้าร่วมโครงการได้รับการส่งเสริมการประกอบอาชีพที่ตรงตามความต้องการ นำไปสู่การมีอาชีพมีรายได้และมีคุณภาพชีวิตที่ดี



แนะนำสอนแนะการจัดทำบัญชีต้นทุนประกอบอาชีพ

เป็นวิทยากรให้ความรู้การจัดทำบัญชีต้นทุนประกอบอาชีพ ในหัวข้อ “การบัญชี การคิดต้นทุนการผลิต กำไรขาดทุน” ให้แก่ประชาชนผู้ได้รับผลกระทบจากสถานการณ์การแพร่ระบาดของโรคติดเชื้อไวรัสโคโรนา ๒๐๑๙ (COVID-๑๙) จำนวน ๒๐ ราย



เป็นวิทยากรให้ความรู้การจัดทำบัญชีต้นทุนประกอบอาชีพ หลักสูตร "การทำขนมปั้นสลิบ โรตีสกรอบ และปลาตุกสวรรค์" ในหัวข้อ "การบัญชี การคิดต้นทุนการผลิต กำไรขาดทุน" มีวัตถุประสงค์เพื่อให้ผู้ที่ไม่ได้อยู่ในระบบการจ้างงานได้รับความรู้และทักษะในการประกอบอาชีพ และได้รับวัสดุอุปกรณ์เพื่อใช้ในการประกอบอาชีพ สามารถนำความรู้และทักษะไปประกอบอาชีพหลักหรืออาชีพเสริม จำนวน ๒๐ ราย



โครงการส่งเสริมความรู้ความเข้าใจ เศรษฐกิจการเงินขั้นพื้นฐาน แก่สมาชิกสหกรณ์

เมื่อวันที่ ๑๔ กุมภาพันธ์ ๒๕๖๓ จัดอบรมโครงการส่งเสริมความรู้ความเข้าใจเศรษฐกิจการเงินขั้นพื้นฐานแก่สมาชิกสหกรณ์ “หลักสูตรเศรษฐกิจการเงินขั้นพื้นฐานแก่สมาชิกสหกรณ์” แก่สมาชิกสหกรณ์การเกษตรบางซ้าย จำกัด จำนวน ๘๓ ราย เพื่อให้ผู้เข้ารับการฝึกอบรมมีความรู้ความเข้าใจในหลักการ อุดมการณ์และวิธีการสหกรณ์ รวมถึงตระหนักในบทบาท หน้าที่ของสมาชิกสหกรณ์ในการมีส่วนร่วมตรวจสอบการดำเนินการและการทำธุรกรรมทางการเงินกับสหกรณ์



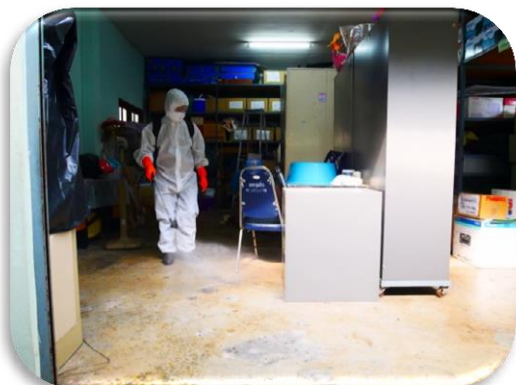
กิจกรรมแบ่งปัน “ตู้ปันสุข”

ร่วมกิจกรรมแบ่งปัน “ตู้ปันสุข” เพื่อบรรเทาความเดือดร้อนของผู้ได้รับผลกระทบจากสถานการณ์การแพร่ระบาดของโรคติดเชื้อไวรัสโคโรนา ๒๐๑๙ (COVID-๑๙) โดยนำเครื่องอุปโภคบริโภคไปใส่ตู้ปันสุข อาทิ บะหมี่กึ่งสำเร็จรูป ไข่ไก่ ผงซักฟอก น้ำยาล้างจาน ซอสปรงรส และข้าวสาร ที่ตู้ปันสุขบริเวณหน้าวัดสะแก ตำบลธนู อำเภออุทัย และตู้ปันสุขบริเวณถนนป่าโทน ตำบลหอรตน์ไชย อำเภอพระนครศรีอยุธยา จังหวัดพระนครศรีอยุธยา



มาตรการป้องกันการแพร่ระบาดของโรคติดเชื้อไวรัสโคโรนา ๒๐๑๙ (COVID-๑๙) ของ กรมตรวจบัญชีสหกรณ์

ดำเนินการฉีดพ่นน้ำยาฆ่าเชื้อไวรัส ตามมาตรการป้องกันการแพร่ระบาดของโรคติดเชื้อไวรัสโคโรนา ๒๐๑๙ (COVID-๑๙) ของกรมตรวจบัญชีสหกรณ์ โดยใช้เครื่องพ่นยาความดันสูง ฉีดฆ่าเชื้อบริเวณรอบอาคาร สำนักงานฯ โรงจอดรถยนต์ราชการ และป้อมยาม เพื่อป้องกันการแพร่กระจายของไวรัสโคโรนา ๒๐๑๙ (COVID-๑๙)



การประชุมทางไกล (Gin Conference)

ร่วมรับฟังการประชุมทางไกล (Gin Conference) เรื่อง การป้องกันและปราบปราม การทุจริตและผลประโยชน์ทับซ้อน



ร่วมรับฟังการประชุมทางไกล (Gin Conference) เรื่อง “แนวทางการตรวจสอบการปฏิบัติงานของสำนักงานป้องกันและปราบปรามการฟอกเงิน”



ร่วมรับฟังการประชุมทางไกล (Gin Conference) เรื่อง “การสอบบัญชีสหกรณ์และกลุ่ม เกษตรกรที่ชำระบัญชี”



ร่วมรับฟังการประชุมทางไกล (Gin Conference) เรื่อง “การพัฒนาศักยภาพผู้ปฏิบัติงาน ด้านสอบบัญชี”



แนะนำสอนแนะนำการใช้ โปรแกรมระบบบัญชี สหกรณ์ออมทรัพย์ เวอร์ชัน 3

สำนักงานตรวจบัญชีสหกรณ์พระนครศรีอยุธยา ร่วมกับ กลุ่มเทคโนโลยีสารสนเทศ สำนักงานตรวจบัญชีสหกรณ์ที่ ๑ เข้าแนะนำสอนแนะนำการใช้โปรแกรมระบบบัญชีสหกรณ์ออมทรัพย์ เวอร์ชัน ๓ สำหรับสหกรณ์ออมทรัพย์ ในจังหวัดพระนครศรีอยุธยา ที่ใช้โปรแกรมระบบสหกรณ์ออมทรัพย์ที่พัฒนาโดยกรมตรวจบัญชีสหกรณ์



อัตรากำลัง (ปัจจุบัน)

อัตรากำลังข้าราชการ ลูกจ้างประจำ พนักงานราชการ บุคลากรจ้างเหมา สำนักงานตรวจ
บัญชีสหกรณ์พระนครศรีอยุธยา มีดังนี้

ตำแหน่ง	จำนวน (คน)	หมายเหตุ
ข้าราชการ		
นักวิชาการตรวจสอบบัญชีชำนาญการพิเศษ	๒	
นักวิชาการตรวจสอบบัญชีชำนาญการ	๒	
นักวิชาการตรวจสอบบัญชีปฏิบัติการ	๕	
รวม	๙	
ลูกจ้างประจำ		
พนักงานขับรถยนต์	๑	
รวม	๑	
พนักงานราชการ		
นักวิชาการตรวจสอบบัญชี	๑๑	
เจ้าหน้าที่ระบบงานคอมพิวเตอร์	๑	
รวม	๑๒	
งานจ้างเหมาบริการ		
เจ้าหน้าที่ธุรการ	๒	
เจ้าหน้าที่บันทึกข้อมูล	๑	
เจ้าหน้าที่โครงการฯ	๒	
พนักงานขับรถยนต์	๓	
พนักงานทำความสะอาด	๑	
พนักงานรักษาความปลอดภัย	๑	
รวม	๑๐	
รวมทั้งสิ้น	๓๒	

ภาคผนวก

จังหวัดพระนครศรีอยุธยา

✧ ตราสัญลักษณ์ ✧



✧ ธงประจำจังหวัด ✧



✧ คำขวัญประจำจังหวัดพระนครศรีอยุธยา ✧



ราชธานีเก่า



อู่ข้าวอู่น้ำ



เลิศล้ำงานทักวี่



คนดีศรีอยุธยา



เลิศคุณค่ามรดกโลก

★ ต้นไม้ประจำจังหวัด ★



ต้นหมันเป็นพันธุ์ไม้ตระกูล Boraginaceae เป็นต้นไม้ขนาดปานกลาง สูงราว ๖๐ ฟุต ลำต้นลักษณะคล้ายกระบองเนื้อไม้สีเทาปนสีน้ำตาล มีความแข็งปานกลางเปลือกหนาประมาณ ๑/๒ นิ้ว สีเทาปนน้ำตาลซึ่งมีรอยแตกยาวไปตามลำต้น ใบยาวประมาณ ๕ นิ้ว กว้างประมาณ ๓ นิ้ว เป็นรูปไข่ โคนใบคล้ายรูปหัวใจ ดอกสีขาว ผลเป็นพวงสีเขียวเมื่อสุก ต้นหมันชอบขึ้นในป่าทั่วไปในภาคเหนือ ภาคกลางและภาคตะวันออกเฉียงเหนือ ไม้ประเภทนี้ปกติไม่นิยมใช้ประโยชน์ ต้นหมันเป็นต้นไม้ประจำจังหวัดพระนครศรีอยุธยาเพราะในประวัติศาสตร์ เมื่อพระเจ้าอู่ทองย้ายเมืองมาตั้งที่ตำบลหนองโสน ได้ขุดพบสังข์ทักษิณาวัตร ๑ ขอน อยู่ใต้ต้นหมันอันเป็นสัญลักษณ์ประจำจังหวัด

★ ดอกไม้ประจำจังหวัด ★



ดอกโสนเป็นต้นไม้ในตระกูล Leguminosae เป็นไม้ล้มลุก (Shrub) เนื้ออ่อนโตเร็ว ลำต้นอวบปลุกและขึ้นเองตามแม่น้ำลำคลองหนองบึงทั่วไปในภาคกลาง ดอกสีเหลืองออกเป็นช่อห้อยและเหลืองอร่ามคล้ายทองไปทั่วทุกแห่ง ใช้รับประทานเป็นอาหารได้ เมื่อ พ.ศ. ๑๘๘๓ พระเจ้าอู่ทองทรงตั้งเมืองขึ้นใหม่ที่ตำบลเวียงเหล็ก ทรงเลือกชัยภูมิที่จะตั้งพระราชวังทรงเห็นว่าที่ตำบลหนองโสนเหมาะสม เพราะมีต้นโสนมากดอกโสนออกดอกเหลืองอร่ามคล้ายทองคำสะพรั่งตา ดังนั้น ดอกโสนจึงถือได้ว่าเป็นดอกไม้ประจำจังหวัดพระนครศรีอยุธยา

สถานที่ท่องเที่ยวแนะนำ
ของจังหวัด
พระนครศรีอยุธยา

01

Busaba Cafe & Meal (บุษบา คาเฟ่ แอนด์ มील)

ข้อมูล : <https://www.chillpainai.com/scoop/๑๐๑๓๔>

“คาเฟ่ที่น่านั่งที่อยู่ตรงข้ามกับวัดมหาธาตุ ตั้งนั้นหลังไหว้พระเสร็จก็แวะมาหลบร้อนได้ที่นี้ เป็นคาเฟ่อยู่ชิวๆ บรรยากาศน่ารัก ภายในร้านมีของซื้อของฝากน่ารักๆ ไม่ว่าจะเป่าเค้ก พวงกุญแจ อุปกรณ์เครื่องใช้ต่าง ๆ มาเติมความสดชื่นด้วย “ชาไทยลาเต้” ชาเย็นรสชาติเข้มข้น เติมความหวานด้วยสายไหมด้านบน, “น้ำเสาวรสป่น” ที่ได้รสชาติเปรี้ยวถึงใจ สดชื่นไม่เบาเลยจ้า แล้วก็เติมความหวานซ่อนเปรี้ยวด้วย “ชีสเค้ก” รสชาติหอม หวาน และเติมความเปรี้ยวด้วยเสาวรสด ราดบนเนื้อเค้ก” (โดยคุณ BabyRasa)



ตั้งอยู่ที่ ๑๑/๖, ถนนซีกัน (อยู่ตรงข้ามวัดมหาธาตุ) ต.ท่าवासูกรี, จ.พระนครศรีอยุธยา
เวลาเปิดบริการ ทุกวัน : ๐๙:๐๐ - ๒๑:๐๐ น. เบอร์ติดต่อ ๐๖๑-๕๙๓-๓๘๓๖

บ้านข้าวหอม (Baan Kao Nhom)

ข้อมูล : <https://www.chillpainai.com/scoop/๑๐๑๓๔>

“อยุธยา” เป็นเมืองที่นักท่องเที่ยวแวะเวียนมาชมความงดงามของวัดวาอารามและโบราณสถานต่างๆ อยู่เสมอ และนอกจากจะชมแหล่งท่องเที่ยวต่างๆ แล้ว หลายคนก็เลือกจะแวะพักผ่อนที่คาเฟ่หรือร้านขนมต่างๆ ที่มีกระจายอยู่ทั่วตัวเมือง หนึ่งในร้านขนมที่เป็นที่รู้จักกันดีก็คือร้าน “บ้านข้าวหอม” ร้านขนมไทยเล็กๆ แต่อบอุ่นน่านั่ง เกิดขึ้นจากความชื่นชอบขนมไทยมาตั้งแต่เด็กๆ ของเจ้าของร้าน และอยากจะทำในสิ่งที่ชอบ จึงได้เปิดร้านขนมไทยขึ้นมาให้ได้ลองชิมกัน



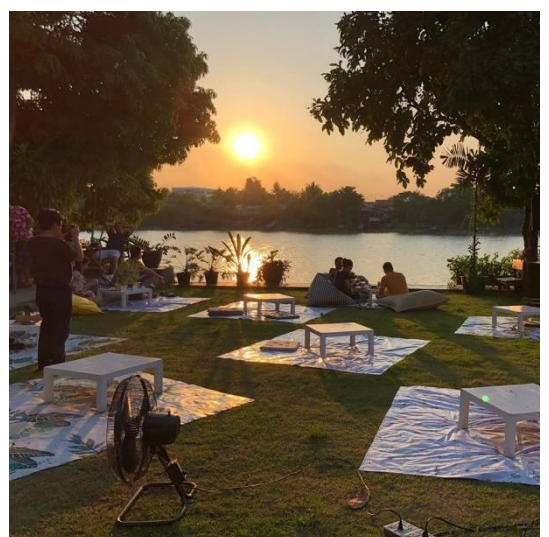
ที่ตั้ง : ๒/๑๐ ถนนอุทอง ตำบลหอรรัตนไชย จังหวัดพระนครศรีอยุธยา
เวลาเปิด-ปิด : จันทร์ - ศุกร์ ๘.๐๐ - ๑๙.๐๐ น. โทรศัพท์ : ๐๙๗-๙๒๑๙๔๖๕

03

Summer House (ซัมเมอร์ เฮ้าส์)

ข้อมูล : <https://www.chillpainai.com/scoop/๑๐๑๓๔>

Summer House คาเฟ่บรรยากาศดีแสนอบอุ่นตั้งอยู่ริมถนนสาย ๓๔๗๗ ในจังหวัดอยุธยาที่ตกแต่งด้วยโทนสีอบอุ่น เน้นต้นไม้ใหญ่-ใหญ่เพื่อให้ความร่มรื่น เย็นสบาย ที่นั่งภายในร้านมีให้เลือกทั้งแบบที่อยู่ห้องแอร์และสวนด้านหลังร้านที่ชวนให้รู้สึก เหมือนกำลังนั่งชิลอยู่ที่สวนหลังบ้าน ในยามเย็นยังเปิดเป็นโซนดนตรีสดเพราะๆ ริมแม่น้ำให้เราได้เพลิดเพลินไปกับการพักผ่อนได้ตลอดทั้งวันอีกด้วย



ที่ตั้ง : ตำบลเกาะเรียน อำเภอพระนครศรีอยุธยา จังหวัดพระนครศรีอยุธยา

เวลาเปิด-ปิด : ๑๐.๐๐ น. - ๒๑.๓๐ น. โทรศัพท์ ๐๙๔-๒๒๔-๒๒๒๓

The Wine Ayudhya (เดอะ ไวน์ ออยุธยา)

ข้อมูล : <https://www.chillpainai.com/scoop/๑๐๑๓๔>

The Wine ร้านอาหารบรรยากาศริมแม่น้ำเจ้าพระยาในโครงการ The Grand Ayutthaya ก็กับการออกแบบตกแต่งอย่างเรียบหรู เน้นความใกล้ชิดกับธรรมชาติด้วยผ้าใบพลาสติกสีใส โปรโปร่งให้เรามองเห็นวิวแม่น้ำได้อย่างเพลิดเพลินควบคู่ไปกับการทานอาหารมื้ออร่อย ส่วนด้านในเองก็ดูเก๋ไม่แพ้กัน ด้วยบันไดวนสำหรับเดินขึ้นชั้นสอง ที่เปิดเป็นแกลอรีและมุมถ่ายรูปให้เราแชะภาพกันได้แบบชิลๆ โดยสามารถเลือกนั่งได้ทั้งแบบ Outdoor ริมน้ำ และ Indoor ในห้องแอร์เลยคะ ที่สำคัญคือมาถึงแล้วต้องไม่พลาดสั่งเมนูกุ้งแม่น้ำเผาตัวโต ของดีจานดังประจำจังหวัดพระนครศรีอยุธยามาลองด้วยนะ ไม่งั้นจะถือว่ามาไม่ถึงอยุธยา



ที่ตั้ง : ๔๒/๑ หมู่ ๔ ตำบลบ้านรุน อำเภอบางปะอิน จังหวัดพระนครศรีอยุธยา
เวลาเปิด-ปิด : ทุกวัน ๑๑.๐๐ น. - ๒๒.๐๐ น. โทรศัพท์ ๐๘๑-๙๔๒-๑๖๖๖

Cafe Kantary (คาเฟ่ แคนทารี)

ข้อมูล : <https://www.chillpainai.com/scoop/๑๐๑๓๔>

คาเฟ่ แคนทารี คาเฟ่เก๋ๆ บรรยากาศสุดชิลที่มาพร้อมกับเมนูเครื่องดื่ม ขนมหวาน และเบเกอรี่ ซึ่งบอกเลยว่าดีกรีไม่ธรรมดา เพราะร้านนี้เค้านำเสนอเบเกอรี่สูตรโฮมเมดแสนอร่อย ที่รังสรรค์โดยเชฟมืออาชีพในเครือของโรงแรมเคปแอนด์แคนทารี โฮเทลล์ การันตีความอร่อย ระดับ ๕ ดาว บรรยากาศภายในร้านโปร่งโล่งสบายตา ตกแต่งด้วยสีเอิร์ธโทนเป็นหลัก ผันกระจกใสรอบด้านที่เราสามารถมองเห็นบรรยากาศของตัวเมืองอยุธยา มีที่ให้นั่งเล่น หลากหลายมุม ทั้งโซฟาตัวใหญ่นุ่ม ๆ ไว้นั่งคุยกับกลุ่มเพื่อน หรือใครมาเป็นคู่จะนั่งโต๊ะ แบบสองคน หรือสี่คนก็ได้ ส่วนใครฉายเดี่ยวก็มีเคาน์เตอร์บาร์ไว้นั่งชิลแบบเดี่ยวๆ อีกด้วย



ที่ตั้ง : ๑๖๘ หมู่ ๑ ถนนโรจนะ ตำบลธนู อำเภออุทัย จังหวัดพระนครศรีอยุธยา
เวลาเปิด-ปิด : ๐๘.๐๐-๒๒.๐๐ น. โทรศัพท์ ๐๓๕-๓๓๗๑๗๗

·06·

อุข้าว - u-khao restaurant & café

ข้อมูล <https://www.wongnai.com/restaurants>

อาหารไทย รสอร่อย ที่ควรเก็บรักษา เมนูเด็ด: น้ำพริกขี้กาทุกอย่าง, ไข่เจียวดอกโสน, ยำส้มโอขาววัง, เฉาก๊วย อัญชัน รสชาติอาหารที่นี่อร่อย ลงตัว กินแล้วอยากกินอีก ถ้าหากท่านรู้สึกว่าจะแพงไป แสดงว่าท่านเข้าไม่ถึงวัตถุดิบครับ เพราะที่นี่ วัตถุดิบดีจริงๆ การทานอาหารที่นี่ อร่อยลิ้น อร่อยตา อร่อยใจ คุ้มมากกับคนที่เรารักครับ เพราะร้านน่ารัก น่าถ่ายรูปมากๆ



ที่ตั้ง : ทางหลวงแผ่นดินหมายเลข ๓๔๗๗ อยุธยา (บางปะอินสายในเลียบบแม่น้ำไถลวัดโปรดสัตว์)
เวลาเปิด-ปิด : จันทร์ ๑๐:๓๐ - ๒๐:๓๐ น. พุธ - อาทิตย์ ๑๐:๓๐ - ๒๐:๓๐ น. โทรศัพท์ ๐๖ ๒๗๙๓ ๙๙๙๓

Sala Ayutthaya Eatery and Bar (ศาลา อยุธยา อีทเทอรี แอนด์ บาร์)

ข้อมูล : <https://www.chillpainai.com/scoop/๑๐๑๓๔>

นอกจากจะเป็นที่พักสุดชิคในอยุธยาแล้ว "ศาลาอยุธยา" ยังเปิดเป็นร้านอาหารบรรยากาศดี ติตริมแม่น้ำเจ้าพระยา ในโลเคชั่นสวยงามตรงข้ามกับวัดพุทไธสวรรค์ ที่พร้อมเสิร์ฟความอร่อยในเมนูไทยแท้ และตะวันตกไม่ว่าจะเบรกฟาสต์มือเช้า Afternoon Tea ของว่างทานเล่นสไตล์ไทยประยุกต์ในมือกลางวัน รวมถึงเมนูขนมไทยอื่นๆ ที่หาทานได้ยาก ก่อนจะมาปิดท้ายด้วยดินเนอร์ยามเย็นท่ามกลางทัศนียภาพสุดโรแมนติกดีต่อใจไปพร้อมกับการทานอาหารเมนูพิเศษเพื่อคุณและคนพิเศษ



ที่ตั้ง : ๙/๒ หมู่ ๔ ถนนอุททอง ตำบลประตู่ชัย อำเภอพระนครศรีอยุธยา จังหวัดพระนครศรีอยุธยา
เวลาเปิด-ปิด : จันทร์ ๑๐:๓๐ - ๒๐:๓๐ น. พุธ - อาทิตย์ ๑๐:๓๐ - ๒๐:๓๐ น. โทรศัพท์ ๐๓๕ ๒๔๒ ๕๘๘

Baan Pomphet (บ้านป้อมเพชร)

ข้อมูล : <https://www.thepassport.travel/lifestyle/cafe/baan-pom-phet-ayutthaya>

Baan Pomphet หรือ บ้านป้อมเพชร "ที่พัก ร้านอาหาร" ที่เพิ่งเปิดตัวมาไม่นานในปี ๒๐๒๐ กำลังเป็นขวัญใจเหล่า cafe hopping ทั้งหลายที่เดินทางมาเที่ยวพระนครศรีอยุธยา ด้วยความดึงดูดจากสถาปัตยกรรมที่ดูเรียบง่าย แต่โดดเด่น และยังเข้ากันได้ดีกับแหล่งโบราณสถานป้อมเพชร เปิดทุกวัน เวลา ๙:๐๐ - ๒๐.๓๐ น.



ที่ตั้ง : บ้านป้อมเพชร ถนนอุทอง ตำบลหอรตันไชย อำเภอพระนครศรีอยุธยา จังหวัดพระนครศรีอยุธยา
โทร. ๐๓๕-๒๔๒-๒๔๒ หรือ ๐๘-๑๓๔๑-๔๕๙๕ facebook.com/baanpomphet

สตางค์ เครบ คอฟฟี่ สมูทตี้ (Satang)

Renovate ใหม่ ไฉไลกว่าเดิมเท่าตัว “Satang” ร้านขนมไซส์ใหญ่ใจกลางอยุธยา จัดเต็มอาหารคาว-มากคุณภาพสมราคา แถมมีมุมถ่ายรูปอีกเพียบ!



ที่ตั้ง : ๑๕ ๑ ถนนนเรศวร ตำบลท่าवासกรี อำเภอพระนครศรีอยุธยา จังหวัดพระนครศรีอยุธยา

เวลาเปิด-ปิด : ๑๐:๐๐ - ๒๒:๓๐ น. โทรศัพท์ ๐๖๒ ๖๕๖ ๕๙๖๕

·10·

สิปป silp-pa cafe

ข้อมูล : <https://www.royiireview.com/article/onedaytrip-cafe-ayutthaya/>

ร้าน สิปป silp-pa cafe ร้านนี้ตั้งอยู่ภายใน รร.สิปปะ เลย์ค๊ะ บรรยากาศร้านต้องบอกเลยว่า น่าถ่ายรูปมากๆ เพราะเป็นการออกแบบให้เป็นสไตล์ย้อนยุคเรียกได้ว่าไปอยุธยาก็ไม่ควรพลาดร้านนี้ค่ะ อีอิ เมนูนำทานของทางร้าน เช่น ขนมเปียกปูนใบเตยกะทิสด เมนูถือว่าเป็นเมนูเด่นประจำร้านเลยคะ ราคา ๔๙฿ เฟรนช์โทสต์ซาไทย เลมอนวานิลลา เลือดมังกร ชาลีนจี ราคา ๖๐฿ แมลโล่ มอคค่า ราคา ๕๐฿ อาหารคาว เช่น ข้าวผัดอยุธยา ราคา ๑๑๐฿ ข้าวผัดดอกคำฝอย ราคา ๑๑๐฿ พาสต้าซอสข้าวซอย



ที่ตั้ง : ๑/๑๘ ถ.โชคเศรษฐี ตำบลประตูชัย อำเภอพระนครศรีอยุธยา จังหวัดพระนครศรีอยุธยา

เวลาเปิด-ปิด : ๑๐:๐๐ - ๑๘:๓๐ น. โทรศัพท์ ๐๘๙ ๖๙๕ ๙๙๐๙

ร้าน PRANG VIEW (ร้าน ปรังวิว)

ข้อมูล : <https://www.yoiireview.com/article/onedaytrip-cafe-ayutthaya/>

PRANG VIEW : ร้านตกแต่งด้วยโทนสีขาว สะอาดตา ที่สำคัญคือทางร้านมีเมนูให้เลือกหลากหลายมากกก ทั้งคาว หวาน มาครบ! นั่งทานอาหาร พร้อมกับเครื่องดื่มเบาๆ ชมบรรยากาศได้พักผ่อนไปในตัวคงจะฟินไม่น้อยเลยล่ะ เมนูแนะนำของทางร้าน เช่น **อัญชัญครีมมสต** , **Prang View Cream Cheese Cake** , **มัจฉะมะพร้าวเผา** เป็นต้น ราคาเครื่องดื่มเริ่มต้นที่ ๖๕ บาท



ที่ตั้ง 22/13 ถนนนเรศวร ตำบลประตูชัย อำเภอพระนครศรีอยุธยา จังหวัดพระนครศรีอยุธยา

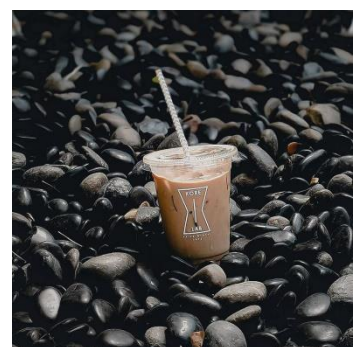
เวลาเปิด-ปิด : ๐๙:๓๐ - ๒๐:๐๐ น. โทรศัพท์ ๐๘๕ ๑๕๙ ๙๙๔๔



ร้าน Kore Lab

ข้อมูล : <https://www.ryoiireview.com/article/onedaytrip-cafe-ayutthaya/>

สำหรับร้าน Kore Lab เป็นอีกคาเฟ่หนึ่งที่ยากแนะนำให้สายตาร์ท้องมา โดยที่ร้านเน้นเป็นสีเขียวดำ ซึ่งบอกเลยว่าแต่ละมุมดูเท่ที่ไม่ว่าจะถ่ายรูปมุมไหนก็โดนใจสุดๆ และนอกจากบรรยากาศภายในร้านดูดีแล้ว ในส่วนของเมนูเครื่องดื่มก็อร่อยไม่แพ้กัน กาแฟหอมกรุ่น รสชาติเข้มข้น กลมกล่อม โดยราคาเมนูเริ่มต้นที่ประมาณ ๑๐๐ บาท



ที่ตั้ง : ป่ามะพร้าว ตำบลท่าवासูกรี อำเภอ พระนครศรีอยุธยา จังหวัดพระนครศรีอยุธยา ๑๓๐๐๐

เวลาเปิด-ปิด : ทุกวันอังคาร - อาทิตย์ ๐๙:๐๐ - ๑๗:๐๐ น. โทรศัพท์ ๐๙๖ ๗๑๕ ๖๒๖๔

ร้าน Raks na Ayutthaya (รักษณา ออยุธยา)

ข้อมูล : <https://www.yoiireview.com/article/onedaytrip-cafe-ayutthaya/>
<https://www.facebook.com/TatAyutthaya>

Raks na Ayutthaya : ร้านตั้งอยู่บนถนน ๓๔๗ กับคาเฟ่บรรยากาศทุ่งนาเขียวขจีเหมาะกับการพักผ่อน ชมบรรยากาศ ถ่ายรูปลงโซเชียล ทางร้านมีเมนูให้เลือกหลากหลาย ทั้งชา กาแฟ ของหวาน หรือข้าวราดแกงก็มีน้ำา~ เรียกได้ว่ามีครบมาก ยิ่งถ้ามาช่วงเย็นๆ ตอนระหว่างพระอาทิตย์กำลังจะตก สีส้มจากพระอาทิตย์ตัดกับสีเขียวของท้องนาคงจะฟินไม่น้อยเลยล่ะ ราคาเครื่องดื่มเริ่มต้นที่ ๖๕ บาทขึ้นไปค่ะ สำหรับช่วงโควิด-๑๙ ไม่สามารถนั่งได้ แต่ทางร้านอนุญาตให้ลูกค้าเดินถ่ายรูป หรือเดินชมทุ่งนาได้ค่ะ



ที่ตั้ง : ๘๘ ตำบล บ้านป้อม อำเภอ พระนครศรีอยุธยา จังหวัดพระนครศรีอยุธยา ๑๓๐๐๐
 เวลาเปิด-ปิด : ๐๘:๐๐ - ๑๘:๐๐ น. โทรศัพท์ ๐๖๕ ๔๗๘ ๕๐๙๐



สำนักงานตรวจบัญชีสหกรณ์พระนครศรีอยุธยา
เลขที่ ข.5/21 ถนนปรีดิยัมมพงษ์ ตำบลหอรัตนไชย
อำเภอพระนครศรีอยุธยา จังหวัดพระนครศรีอยุธยา 13000
โทรศัพท์ 0 3524 2212 E-mail : caday@cad.go.th



Google Map



website : <http://ayutthaya.cad.go.th>



Facebook Page : facebook.com/cadayutthaya